

УДК 94 (47)

С. И. Чудов

**ЗАКОНОДАТЕЛЬНОЕ РЕГУЛИРОВАНИЕ
И ЭФФЕКТИВНОСТЬ ДЕЯТЕЛЬНОСТИ
ИНСТИТУТА ХЛЕБНЫХ ЗАПАСНЫХ МАГАЗИНОВ
В ВОЛОГОДСКОЙ ГУБЕРНИИ В XIX – НАЧАЛЕ XX ВЕКА**

109

Оценивается степень эффективности деятельности хлебных запасных магазинов на территории Вологодской губернии в XIX – начале XX в. Определена полнота наполняемости хлебозапасных магазинов на случай экстраординарных ситуаций в отдельно взятой губернии, рассмотрена нормативно-правовая база деятельности хлебных запасных магазинов. Выявлены дефицит / профицит наполняемости хлебных запасных магазинов.

This article assesses the efficiency of bread storage stores in the Vologda province in the 19th/early 20th century. The author estimates the fill rate of bread storage stores in case of emergency in a concrete province and considers the legal framework for the functioning of bread storage stores. The deficit/surplus relating to the fill rate of bread storage stores.

Ключевые слова: хлебные запасные магазины, продовольствие, голод, неурожай, Вологодская губерния.

Key words: bread storage stores, food, hunger, crop failure, Vologda province.

Хлебные запасные магазины — это продовольственные склады, создаваемые государством с целью обеспечения населения продовольствием на случай неурожая и возможного голода. Опасаясь чрезвычайных ситуаций, государство дополнительно собирало денежные средства для формирования продовольственного капитала. Эти меры осуществлялись за счет населения, а законодатель регламентировал нормы сдачи зерновых культур в магазины и сбора денежных средств на пополнение продовольственных капиталов.

В 1797—1799 гг. были изданы указы и положения, в которых прописывались правила создания хлебных запасных магазинов в удельной, казенной и помещичьей деревне [7, с. 92]. Определялась норма так: иметь «на каждую ревизскую душу по 3 четверика ржи и по 3 четверика ярового хлеба, произведя на пополнение магазинов сбор по окончании жатвы с каждой ревизской души по 0,5 четверика ржи и по 0,5 гарнца ярового хлеба» [5, с. 897]. Впервые законодательно определялся минимум сбора зерна на душу населения, что можно рассматривать как утверждение продовольственной нормы сбора зерна для обеспечения населения в неурожайные годы.



Высочайшим указом 1822 г. было предписано «содержать в запасных магазинах, где они существовать будут, по две четверти на каждую ревизскую душу хлеба, какой, где родиться; а в тех губерниях, в которых полагается иметь вместо хлеба, денежный запас, продолжать сбор по 25 копеек ассигнациями с души до тех пор, пока не составит капитал, достаточный на покупку одной четверти на каждую душу» [6, с. 146–153]. Минимальный показатель хранимого зерна повысился до двух четвертей, что довольно существенно для населения, сдававшего зерновые культуры для пополнения хлебных запасных магазинов.

Как эволюционный шаг в законодательстве о развитии института хлебных запасных магазинов можно рассматривать Положение о запасах для пособия в продовольствии [4, с. 691–705], принятое 5 июля 1834 г. во время правления Николая I. Первая его статья гласит об организации в каждой губернии сборов как хлебных, так и денежных. Из первых наполнялись хлебные запасные магазины, из последних составлялся продовольственный капитал для оказания денежной помощи голодающим для закупки хлеба. В соответствии с законодательством на каждую ревизскую душу в магазинах должно было содержаться по четверти ржи или пшеницы и по половине четверти овса или ячменя. Законодательно была установлена норма содержания зерна на человека в полторы четверти. По подсчетам П.П. Котова, минимальная норма потребления зерновых культур в год на человека на европейском северо-востоке составляла по полторы четверти озимых и яровых культур, всего три четверти зерна [8, с. 75]. Таким образом, для пропитания крестьян на Русском Севере необходимо было иметь три четверти зерновых культур в год, тогда как в хлебных запасных магазинах предполагалось хранить по полторы четверти зерна на случай неурожая.

Исходя из законодательно определенной нормы зерновых культур в 1,5 четверти и численности населения, обеспечиваемого через хлебные запасные магазины в губернии, попробуем определить количество необходимого хлеба в экстраординарных случаях. Сравнение с показателями зерна, хранящегося в хлебных запасных магазинах, отраженными в губернаторских отчетах, позволяет получить уровень дефицита зерна в запасных магазинах.

В 1811 г. по Вологодской губернии в запасных магазинах находилось 146 445 четвертей озимого и ярового хлеба. Однако, исходя из законодательно установленной нормы и численности населения губернии, необходимо было иметь 375 147 четвертей запаса зерновых культур [2]. Следовательно, для обеспечения населения в экстремальных случаях не хватало 228 702 четверти зерна. Однако отмеченное количество зерна предполагалось иметь на случай катастрофического неурожая, когда население не в состоянии себя прокормить. Такие бедствия не могли иметь регулярный характер, так как одни годы бывают очень хлебродны, а другие — нет. Необходимо помнить, что хлебные запасные магазины только начинали свою деятельность, и правительство предполагало собрать необходимый запас продовольствия не сразу, а постепенно. Тем не менее факт недостаточного заполнения хлебных запасных магазинов налицо.



Цифровые показатели наполняемости хлебных запасных магазинов и численности населения, отмеченные в отчетах губернаторов Вологодской губернии за период 1837–1868 гг., позволяют проследить динамику дефицита / профицита зерна. Выбор хронологических рамок объясняется тем, что архивные данные о хлебных запасных магазинах только за этот период имеют регулярный характер, в остальные годы они отрывочны.

Дефицит зерна высчитывался следующим образом. Законодательно определенная норма в 1,5 четверти зерна умножалась на количество населения в губернии, которое обеспечивалось бы через систему хлебных запасных магазинов в неурожайные годы. Из полученной суммы вычитали показатели хранящегося зерна в магазинах «на лицо» [1]. Для наглядности цифровые данные отражены на графике (рис.), где на оси абсцисс показаны годы, на оси ординат — данные о дефиците / профиците хлебных запасов.

111

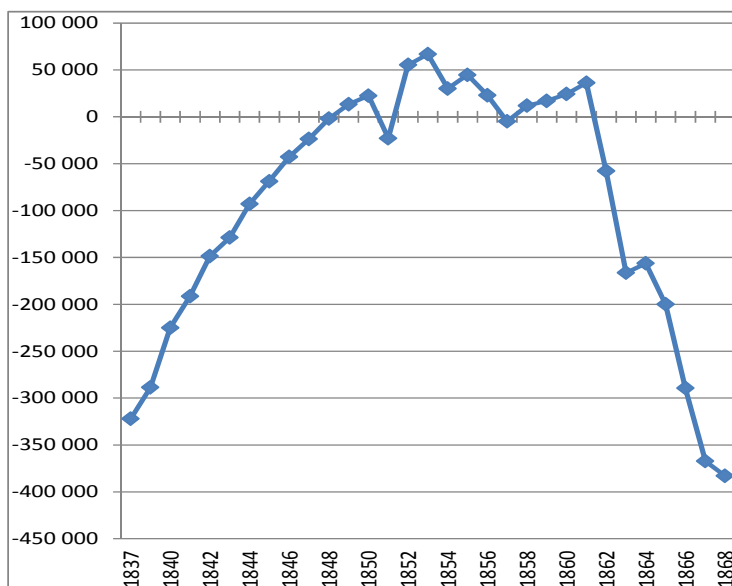


Рис. Динамика дефицита / профицита зерна в хлебных запасных магазинах Вологодской губернии за 1837–1868 гг. (в четвертях)

Показатель «0» на оси ординат демонстрирует полную наполняемость хлебных запасных магазинов необходимым минимумом зерновых запасов для обеспечения населения продовольствием в экстремальных условиях. Смещение точек графика по оси ординат показывает недостаток или избыток запасов зерна в соответствии с законодательно утвержденной нормой продовольствия в этих магазинах.

Максимальный показатель дефицита зерновых культур в хлебных запасных магазинах по Вологодской губернии фиксировался в 1868 г. на отметке в минус 383 000 четвертей. Цифровой показатель профици-



та устанавливается на уровне 66 876 четвертей озимых и яровых культур в 1853 г. В период с 1837 по 1848 г. показатель наполняемости хлебных запасных магазинов зерновыми культурами находился в поле дефицита, но постепенно год от года его отрицательные значения сокращались, в 1849 г. он переходит в профицит (количество хлеба превышает норму запаса). В 1849–1850 гг. показатель наполняемости хлебных запасных магазинов сохраняет положительные значения, в 1851 г. — вновь опускается до отрицательного значения (– 22 586 четвертей озимых и яровых культур), но уже в следующем году он вновь возвращается к положительным значениям. В 1853 г. показатель достигает максимальной отметки в 66 876 четвертей. Это значит, что наполняемость хлебных запасных магазинов превышала законодательно установленную норму на 66 876 четвертей.

В последующие три года наблюдались колебания показателей наполняемости зерновыми культурами в поле положительных значений. В 1857 г. показатель запасов зерна в запасных хлебных магазинах в Вологодской губернии снизился до отрицательного значения в 4 807 четвертей. Последующие четыре года показатели наполняемости хлебных запасных магазинов находятся в поле положительных значений, затем в 1862 г. они резко снижаются и до 1868 г. находятся в поле отрицательных значений.

Таким образом, с 1837 по 1868 г. наполняемость зерном в хлебных запасных магазинах в полном объеме в Вологодской губернии была только 12 лет, в остальные годы наблюдался дефицит зерна. В 1903 г. количество хлеба в магазинах должно было находиться на уровне в 2 202 847,5 четвертей (исходя из общего количества населения губернии), однако фактически составляло 441 080 четвертей озимых и яровых культур [3]. Дефицит зерна для обеспечения населения в случае голода достиг 1 761 767,5 четвертей, что говорит о постоянном недоборе озимых и яровых культур в хлебные запасные магазины.

Архивные данные по Вологодской губернии свидетельствуют о постоянном дефиците зерна в хлебозапасных магазинах на случай голода на протяжении практически ста лет. Цифровые показатели, зафиксированные в отчетах губернаторов Вологодской губернии, свидетельствуют о неспособности населения наполнять зерном хлебные запасные магазины в соответствии с законодательно утвержденной нормой, за редким исключением.

Список источников и литературы

1. *Российский государственный исторический архив (РГИА)*. Ф. 1281. Оп. 3. Д. 102, 122 ; Ф. 1281. Оп. 4. Д. 26, 28, 31, 37–39, 63 ; Ф. 1281. Оп. 1. Д. 1934, 2015, 2101, 2181 ; Ф. 1263. Оп. 1. Д. 2273, 2330, 2406, 2477, 2685, 2757, 2897, 2961, 3353, 3405 ; Ф. 1281. Оп. 6. Д. 15, 18, 24, 27, 40, 43 ; Ф. 1281. Оп. 7. Д. 13.
2. *РГИА*. Ф. 1281. Оп. 11. Д. 29. Л. 23–24.
3. *РГИА*. Ф. 1263. Оп. 2. Д. 5752. Л. 136–138.
4. *Полное собрание законов Российской Империи с 1649 года*. СПб., 1830. Т. 9.
5. *Полное собрание законов Российской Империи с 1649 года*. СПб., 1830. Т. 25.
6. *Полное собрание законов Российской Империи с 1649 года*. СПб., 1830. Т. 38.



7. Котов П.П. Хлебные запасные магазины по законодательным источникам России XVIII – первой половины XIX веков // Научные ведомости БелГУ. Сер. «История. Политология. Экономика. Информатика». 2013. №1, вып. 25. С. 90–96.

8. Котов П.П. Динамика уровня земледелия в Коми крае в конце XVIII – начале XX века. Сыктывкар, 1996.

Об авторе

Сергей Игоревич Чудов – асп., Сыктывкарский государственный университет.
E-mail: ChudovX@mail.ru

About the author

Sergey Chudov, PhD student, Syktyvkar State University.
E-mail: ChudovX@mail.ru